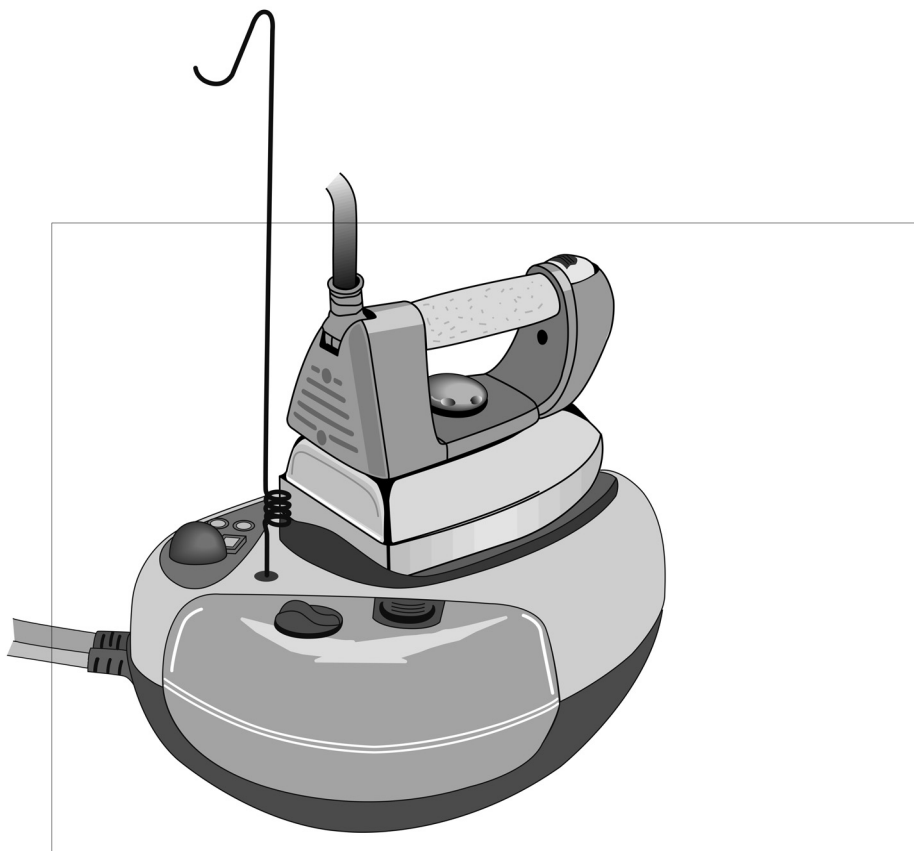


# EUDORA

## Bedienungsanleitung



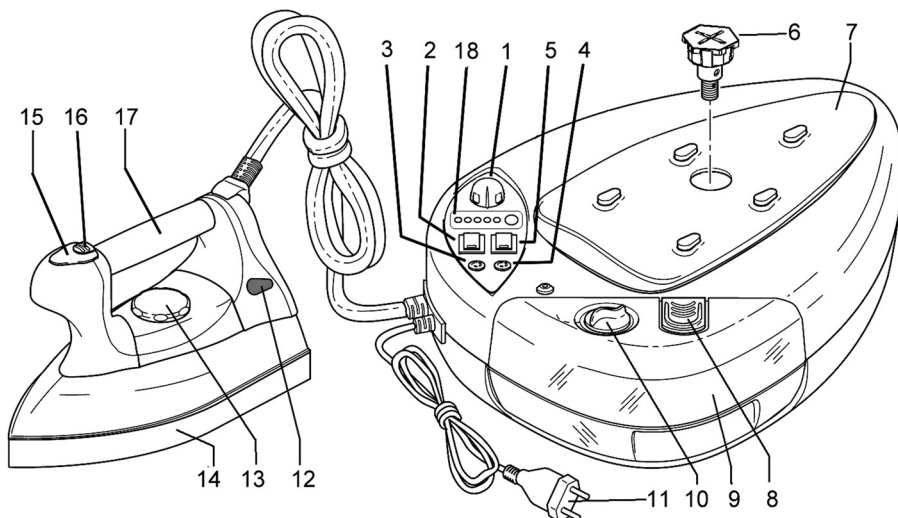
**Eudora ProfiVap rapidone 715**

**Druckdampf-Bügelstation**

---

# EUDORA ProfiVap rapidone 715

---



---

## BESCHREIBUNG

---

- 1) Dampfmengenregelung
- 2) Ein/Aus-Schalter mit Leuchte für Bügeleisen
- 3) Dampfkontrollleuchte
- 4) Kontrollleuchte Wassertank leer
- 5) Ein/Aus-Schalter mit Leuchte für Dampfstation
- 6) Heizkesselsverschluss
- 7) Abstellfläche für Bügeleisen
- 8) Verriegelung Wassertank
- 9) Wassertank
- 10) Tankverschluss
- 11) Netzkabel
- 12) Leuchte Bügeleisentemperatur
- 13) Temperaturregler
- 14) Bügeleisensohle
- 15) Dampfstoßtaste
- 16) Arretierung für Dauerdampf
- 17) Korkgriff
- 18) Anzeige/Programmierung-Entkalkung

## **BEDIENUNGSANLEITUNG:**

---

Sehr geehrte Kundin, sehr geehrter Kunde.

Wir danken Ihnen für Ihr Vertrauen und gratulieren zum Kauf einer Druckdampf-Bügelstation von EUDORA.

Vor Inbetriebnahme des Gerätes lesen Sie bitte diese Bedienungsanleitung genau durch und machen Sie sich mit dem Gerät vertraut.

Für optimale Ergebnisse beim Einsatz und um Schäden zu vermeiden, befolgen Sie genau die Anweisungen. Die Bedienungsanleitung muss all jenen Personen, die mit dem Gerät arbeiten, zur Verfügung stehen.

### **Sicherheitshinweise:**



- **Dieses Gerät ist nur für den haushaltsüblichen Gebrauch bestimmt! Für jede anderwertige Verwendung wird keine Haftung übernommen!**

- **Stromversorgung:**

- Nur an Steckdosen mit Schutzleiteranschluss anschließen.
- Überprüfen Sie die Absicherung der Steckdose (mind. 10 Ampere) und die Netzspannung (230 Volt) mit dem Leistungsschild am Gerät.
- Nur Verlängerungskabel oder Stromverteiler mit Schutzleiteranschluss verwenden.
- Den Stecker nicht am Kabel aus der Steckdose ziehen.
- Anschlussleitungen und Kunststoffteile dürfen nicht mit dem heißen Bügeleisen in Berührung kommen.
- Beschädigte Anschlussleitungen sofort vom Fachmann erneuern lassen.
- Nach jeder Verwendung, das Gerät ausschalten und vom Stromnetz trennen.



- **Einsatz:**

- Bitte überprüfen Sie das Gerät vor der Inbetriebnahme auf Transportschäden.
- Das Verpackungsmaterial (Plastiksäcke, usw.) vor Kindern unerreichbar aufbewahren!
- Das Gerät darf nicht von inkompetenten Personen oder Kindern benützt werden.
- Nicht in Feuchträumen wie Bad, usw. verwenden oder aufbewahren. Vor Nässe schützen.
- Das Gerät nie Witterungseinflüssen wie Regen, direkter Sonneneinstrahlung, Eis usw. aussetzen.
- Die Dampfstation muss auf eine, für hohe Temperaturen geeignete Unterlage gestellt werden.
- Verwenden Sie nur Bügeltische, die für Druckdampf-Bügelstationen geeignet sind.
- Während den Vorbereitungen zum Bügeln, das Gerät nicht an das Stromnetz anschließen.



- **Eingeschaltetes Gerät:**

- Nie unbeaufsichtigt lassen.
- Nie in Reichweite von Kindern stehenlassen oder aufbewahren.
- Darf während des Gebrauches nicht umplatziert werden.
- Nicht mit feuchten oder nassen Händen anfassen.
- Nicht unnötigerweise eingeschaltet lassen.



- **Arbeiten mit Dampf:**

- Den Dampfstrahl nicht auf Personen oder andere Lebewesen richten.
- Niemals den Heizkesselverschluss unter Druck öffnen. (mind. 12 Stunden abkühlen lassen!).
- Vorsicht beim sitzend Bügeln: Heißer Dampf dringt durch den Bügeltisch.



**Dampfaustritt und hohe Temperaturen können zu Verbrennungen führen!**

- **Abstellfläche für Bügeleisen:**

- Das Bügeleisen sollte immer auf die vorgesehene Abstellfläche gestellt werden.
- Die Dauerdampfaste beim Abstellen des Bügeleisens immer ausschalten.



**VORSICHT: Gerät nicht in Betrieb nehmen, oder außer Betrieb setzen, wenn**

- das Gerät mit Wasser in Berührung kommt!  
Sofort Stecker aus der Steckdose ziehen und das Gerät austrocknen lassen.
- Teile beschädigt sind,
- eine Funktionsstörung auftritt,
- Dampf oder Wasser am Gerät entweicht (ausgenommen an der Bügelsohle).
- das Gerät einer Temperatur unter 0° Celsius ausgesetzt war (nach Lieferung, Abholung oder Reparatur),



**Frostgefahr!** Gerät mindestens einen halben Tag bei Zimmertemperatur stehen lassen!  
**Wenden Sie sich bitte auf jeden Fall an das EUDORA-Fachpersonal.**

## **Welches Wasser dürfen Sie verwenden:**

### **a) Bei Verwendung von Leitungswasser:**

**Obwohl die Bügelstation mit normalem Leitungswasser betrieben werden kann, führt härteres Wasser im Laufe der Zeit zu Störungen im Dampfsystem.**

Um dies zu vermeiden, empfehlen wir Ihnen folgendes Vorgehen:

**Messen Sie mit dem beiliegenden Teststäbchen die Wasserhärte Ihres Leitungswassers.** Teststäbchen kurz (1 Sekunde) ins Wasser eintauchen, leicht abschütteln und nach 1 Minute ablesen. Verändert sich nur die 1. (unterste) Zone von grün auf rot, eignet sich das normale Leitungswasser. Sind zwei oder mehr Zonen im roten Bereich, empfehlen wir den Einsatz unseres **Schnellentkalkers kalkex12**. (Erhältlich in jedem guten Fachhandel) **Schnellentkalker kalkex12** wurde speziell für den Gebrauch von Bügelstationen entwickelt und enthärtet Leitungswasser jeglichen Härtegrades auf durchschnittlich 3°dH. **Kein Trinkwasser!**

Wenn Sie Ihr Leitungswasser aus der Ortswasserleitung beziehen, können Sie sich beim zuständigen Gemeindeamt über die Qualität Ihres Wassers erkundigen.

### **b) Leitungswasser vermischt mit einfach destilliertem Wasser:**

Am Teststäbchen sind **2 Zonen rot** (Leitungswasser bis 14°dH); Mischungsverhältnis **1:1**  
**3 Zonen rot** (Leitungswasser bis 21°dH); Mischungsverhältnis **1:2**  
**4 Zonen rot** (Leitungswasser über 21°dH); Mischungsverh. mind. **1:3**

Testen Sie anschließend das vermischte Wasser nochmals mit einem Teststäbchen.

**Es darf sich nur die 1. (unterste) Zone auf rot umfärben, ansonsten Mischungsverhältnis erhöhen!**

Teststäbchen für weitere Messungen der Wasserhärte erhalten Sie in Apotheken und Drogerien.

Wichtig: Achten Sie auf das Ablaufdatum der Teststäbchen auf der Verpackung!

## Erste Inbetriebnahme



Beim ersten Aufheizen kann eine leichte Rauchbildung auftreten. Dies ist vollkommen normal und verliert sich nach kurzer Benützung. Wir empfehlen daher, nicht als erstes empfindliches Bügelgut zu bügeln.

## Bügeln mit Dampf



Zum Bügeln mit Dampf Temperaturregler (13) mindestens auf die Markierung "Baumwolle Dampf" (siehe Symbol) einstellen. Dies gilt für alle Gewebeatarten. Nach jedem längeren Bügelunterbruch den Dampfstoß zuerst auf ein Tuch richten, bis er gleichmäßig auströmt.

## Dampfstoßtaste (15) und Dauerdampftaste (16)



Die Dampfstoßtaste (15) mit kurzen Unterbrechungen betätigen, damit das Bügeleisen ausdampfen und das Bügelgut trocknen kann. Für kontinuierlichen Dampf kann auch die Dauerdampftaste (16) eingesetzt werden.

## Abstellmatte



Das Bügeleisen sollte immer auf die Abstellmatte gestellt werden. Keine rauen Untersetzer benutzen.

## Angaben zur Aufstellung der Druckdampfbugelstation



- Anschlussleitungen dürfen nicht mit dem heißen Bügeleisen in Berührung kommen.
- Die Dampfstation muss auf eine, für hohe Temperaturen geeignete, Unterlage gestellt werden.
- Während der Vorbereitung der Druckdampfbugelstation den Stecker nicht ans Stromnetz anschließen.
- Die Druckdampfbugelstation darf während des Gebrauches nicht umgestellt werden.

# INBETRIEBNAHME

---

## Zu beachten:



- Eingeschaltetes Gerät nie unbeaufsichtigt lassen.
- Eingeschaltete Druckdampfbugelstation nie in Reichweite von Kindern stehenlassen oder aufbewahren. Dampfaustritt und hohe Temperaturen können zu Verbrennungen führen.
- Netzstecker nach Gebrauch der Station immer sofort aus der Steckdose ziehen.
- Achten Sie darauf, dass es sich um eine Steckdose mit Schutzleiteranschluss handelt, die Spannung muss mit den Angaben auf dem Typenschild übereinstimmen.
- Ist das Gerät in Betrieb, den Tankverschluss (6) niemals abschrauben bevor der Dampfdruckbehälter nicht mehr unter Druck steht. Es besteht Verbrennungsgefahr durch Austreten von heißem Dampf oder Wasser.
- Vorsicht beim sitzend Bügeln: Heißer Dampf dringt durch den Bügeltisch. Verbrennungsgefahr.

## ANLEITUNG ZUR PROGRAMMIERUNG DER AUTOMATISCHEN ENTKALKUNGSANZEIGE

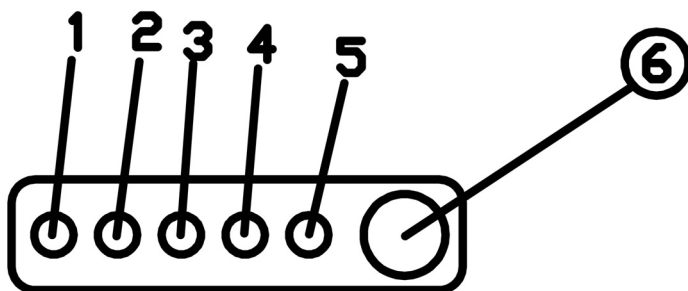
Um die Entkalkungsanzeige festzulegen, müssen Sie den Härtegrad Ihres Wassers mit Hilfe des Wasserteststreifens, der dem Gerät beiliegt, bestimmen.

Gehen Sie dazu wie folgt vor:

- a) Tauchen Sie den Teststreifen für eine Sekunde in ein Glas Leitungswasser
- b) Nehmen Sie den Teststreifen heraus und lassen Sie ihn unter schüttelnden Bewegungen trocknen
- c) Warten Sie eine Minute und vergleichen Sie den Streifen mit der untenstehenden Skala
- d) Die Anzahl der roten Quadrate gibt den Härtegrad des Wassers an
- e) Der Teststreifen kann nur einmal benützt werden!

- 1) ■■■■ sehr hartes Wasser
- 2) □■■■ hartes Wasser
- 3) □□■■ mittelhartes Wasser
- 4) □□□■ weiches Wasser

Die Anzeige der Entkalkerautomatik ist wie folgt angeordnet:



- (1) LED-Anzeige rot „sehr hartes Wasser“
- (2) LED-Anzeige rot „hartes Wasser“
- (3) LED-Anzeige rot „mittelhartes Wasser“
- (4) LED-Anzeige rot „weiches Wasser“
- (5) LED-Anzeige grün bei Programmierung
- (6) Knopf zum Einschalten und Rücksetzen des Programmes

## PROGRAMMIERUNG

Um das Programm einzustellen, halten Sie den Knopf (6) – Einschalt-/Rückstellknopf – gedrückt und schalten Sie den EIN/AUS-Schalter für die Dampfstation ein. Die grüne LED-Anzeige (5) beginnt zu blinken. Jetzt können Sie das Gerät entsprechend des mit dem Teststreifen ermittelten Härtegrades programmieren. Dazu drücken Sie den Knopf (6) wiederholt – die 4 LED-Anzeigen leuchten nacheinander auf, beginnend mit dem höchsten Härtegrad. Wenn Sie die gewünschte Einstellung erreicht haben, halten Sie den Knopf (6) für länger als 5 Sekunden gedrückt, bis Sie das akustische Signal hören, das die ordnungsgemäße Programmierung bestätigt. Wenn Sie nun den Knopf (6) loslassen, erlöschen alle LED-Anzeigen.



Unabhängig vom eingestellten Härtegrad, beginnen die LED-Anzeigen nach einiger Zeit des Betriebs eine nach der anderen – von (4) bis zu (1) – zu leuchten und zeigen damit den Wasserverbrauch des Geräts in Litern an. Wenn alle LED-Anzeigen nach dem Einschalten für eine Minute lang blinken und dann konstant leuchten, bedeutet dies, dass es notwendig ist, das Gerät zu entkalken. **ACHTUNG: Das Gerät arbeitet auch dann, wenn Sie die Wartung des Heizkessels nicht durchführen!**

## ÜBERPRÜFEN DER PROGRAMMEINSTELLUNG

---

Um die Programmeinstellung zu überprüfen, schalten Sie das Gerät mit dem EIN/AUS-Schalter für die Dampfstation aus und wieder ein und drücken dabei gleichzeitig den Knopf (6). Die LED-Anzeige des eingestellten Programmes leuchtet auf und die LED-Anzeige für die Programmierung (5) blinkt; nach 20 Sekunden erlöschen alle LED-Anzeigen wieder.

## ENTKALKUNGSANZEIGE

---

Wenn alle LED-Anzeigen nach dem Einschalten für eine Minute lang blinken und dann konstant leuchten, zusätzlich ein akustischer Alarm ertönt, bedeutet dies, dass es notwendig ist, das Gerät zu Entkalken. (siehe Seite 10)

## DIE PROGRAMMIERUNG ZURÜCKSETZEN

---

Sobald Sie den Heizkessel entkalkt haben, können Sie das Programm zurücksetzen, in dem Sie den Knopf (6) nach dem Einschalten des Geräts länger als 10 Sekunden gedrückt halten. Zunächst wird die LED-Anzeige (5) aufleuchten, danach wird das System automatisch zurückgesetzt, ein akustisches Signal bestätigt den abgeschlossenen Vorgang.

## PROFESSIONELLES BÜGELN

---

Der kraftvolle Dampferzeuger erleichtert ihnen das Bügeln enorm, in dem Sie die Temperatur und die Menge des Dampfes regeln und steuern können. Sie müssen mit dem Bügeleisen nicht mehr niederdrücken, weil der durchdringende Dampf die meiste Arbeit erledigt,

- ⇒ Normale Wäsche – Dank des hohen Dampfdruckes lässt sich die Wäsche schneller und besser bügeln, sogar mehrlagig
- ⇒ Wolle, Seide – Führen Sie das Bügeleisen ca. 2 cm über den Stoff und drücken Sie die Dampfstoßtaste. Die Kraft des Dampfes glättet die Knitter und revitalisiert den Stoff.
- ⇒ Vertikales Glätten – Anzüge, Kleider und Vorhänge können hängend geglättet und erfrischt werden.

Sie werden viel Freude mit der sicheren und einfachen Handhabung Ihrer Dampfstation haben. Lesen Sie die Betriebsanleitung gründlich und bewahren Sie sie gut auf, damit Sie sie zur Hand haben, wenn Sie Hilfe bei den umfangreichen Funktionen Ihrer Dampfstation benötigen. Der Hersteller behält sich Änderungen am Design und den Zubehöerteilen entsprechend des technischen Fortschrittes vor.

## BÜGELN MIT DAMPF

---

1. Der Wassertank (9) kann mit einer Flasche oder einem anderen verfügbaren Behälter direkt am Gerät, befüllt werden. Dazu ist es notwendig, den Tankverschluss (10) zu öffnen, den Tank zu befüllen und danach wieder zu schließen. Sie können den Wassertank aber auch entfernen, in dem Sie die Verriegelung (8) nach außen drücken und gleichzeitig den Tank heben, bis er komplett herausgezogen ist.  
Dazu gehen Sie wie folgt vor:
  2. Schrauben Sie den Tankverschluss (10) auf und halten Sie den Wassertank (9) unter den laufenden Wasserhahn, bis er gefüllt ist.
  3. Schließen Sie den Wassertank (9) mit dem Tankverschluss (10) und stecken Sie ihn in seine Ausgangsposition, indem Sie ihn sanft nach unten drücken, bis die Verriegelung (8) wieder einrastet. Sie müssen nicht auf die Warnleuchte „Wassertank leer“ warten, Sie können jederzeit während dem Bügeln Wasser nachfüllen!
  4. Stecken Sie das Gerät ans Netz an.
  5. Schalten Sie die Dampfstation (5) und das Bügeleisen (2) ein. (Die Kontrollleuchten der Schalter sollten leuchten).
  6. Stellen Sie am Temperaturregler (13) am Bügeleisen die notwendige Temperatur ein. Vorsicht: Um ein besseres Bügelergebnis zu erhalten, empfehlen wir, den Temperaturregler nie niedriger als das Dampf-Symbol einzustellen.
  7. Sollten Sie ein leichtes Brummen aus dem Gerät hören, bedeutet das, dass die Pumpe das Wasser vom Wassertank zum Heizkessel, in dem der zum Dampf bügeln notwendige Dampf erzeugt wird, fördert.
  8. Wenn Sie das Gerät zum ersten Mal benützen, empfehlen wir, dass Sie die Dampfstoß-taste (15) mehrfach drücken, ohne das Bügeleisen auf einen Stoff oder Wäsche zu stellen, um so mögliche Rückstände aus dem Produktionsprozess zu eliminieren.
  9. Es dauert circa 3 Minuten, um den richtigen Dampfdruck für ein optimales Bügeln aufzubauen, die orange Kontrollleuchte (3) an der Station leuchtet dann auf. Lassen Sie die im Schlauch stehende Luft auf einen Lappen entweichen, um die Kondensationsfeuchtigkeit zu entfernen. Sobald Sie die Dampfstoß-taste (15) niederdrücken, strömt der Dampf durch die Öffnungen unter der Bügeleisen-Spitze.
-  **10. Die Dampfstoß-taste (15) muss nur leicht nieder gedrückt werden.**
11. Während des Bügelvorganges wird die orange Dampf-Kontrollleuchte (3) immer wieder aufleuchten und erlöschen. Das ist normal und zeigt an, wenn gerade Dampf im Heizkessel erzeugt wird.

## TROCKEN BÜGELN

---

### Für leichtes Bügeln ohne Dampf:

- ⇒ Stellen Sie den Temperaturregler (13) in die für das zu bügelnde Material passende Position.
- ⇒ Schalten Sie den EIN/AUS Schalter für das Bügeleisen (5) ein und die Kontrollleuchte (12) auf dem Bügeleisen leuchtet auf.
- ⇒ Sobald die Kontrollleuchte (12) erlischt, hat das Bügeleisen die richtige Temperatur erreicht.

 **Drücken Sie niemals die Dampfstoß-taste (15), wenn Sie ohne Dampf bügeln.**



## **Dieses Modell ist mit folgenden Funktionen ausgestattet:**

### ⇒ **Rote Kontrollleuchte „Wassertank leer“ (4)**

Ein rotes Warnlicht blinkt abwechselnd mit einem akustischen Signal, das anzeigt, dass der Wasservorrat im Tank erschöpft ist. Die Folge ist ein kontinuierliches Brummen der Pumpe. Wir empfehlen, dass Sie nicht bügeln, wenn der Wasservorrat erschöpft ist, weil dies die Dampffunktion des Bügeleisens beeinträchtigen könnte. Zum Rückstellen der Kontrollleuchte und des akustischen Alarm den EIN/AUS Schalter für die Dampfstation (5) einmal kurz AUS und wieder EIN zuschalten. Zur Wiederbefüllung des Wassertanks lesen Sie vorstehenden Abschnitt „BÜGELN MIT DAMPF“

### ⇒ **Dampfmengenregelung (1)**

Mit der Dampfmengenregelung können Sie die gewünschte Dampfmenge – von Minimale Dampfausströmung bis Maximale Dampfausströmung – während des Bügelvorganges einstellen.

### ⇒ **Arretierung für Dauerdampf (16)**

Wenn Sie kontinuierlichen Dampf benötigen, drücken nach Sie die Arretierung nach unten (16) und schieben Sie sie in Richtung des Korkgriffes (17) und klinken Sie die Dampfstoßtaste (15) ein. Zum Ausklinken drücken Sie erneut die Arretierung für Dauerdampf hinunter und schieben sie nach vorne.

## **BÜGELHINWEISE**

---

**WOLLE:** Nur befeuchten, ziehen Sie nicht am Gewebe

**SEIDE:** Nur befeuchten, dann sanft bedampfen

**SAMT:** Schnell und leicht von der Rückseite her bügeln, wenig Dampf verwenden. Oder zuerst befeuchten, dann auf der Vorderseite nahezu ohne Berührung des Gewebes bügeln.

Für optimale Bügelergebnisse ist es ratsam die Dampf-Taste (15) regelmäßig zu drücken um einen konstanten Dampfstrom zu erreichen. Das Gerät ist auch für das Vertikale Bügeln ausgerüstet, um Gewebe aufzuhellen.

## **WARTUNG**

---

Um Ihre Dampfstation in gutem Zustand zu erhalten und ihre Leistungsfähigkeit dauernd aufrecht zu erhalten, empfehlen wir, den Heizkessel regelmäßig ein- oder zweimal pro Jahr (auch vom Härtegrad des Wassers abhängig) zu reinigen.

Gehen Sie dazu wie folgt vor:

### **Reinigen**

1. Versichern Sie sich, dass das Gerät abgekühlt ist und in den vorhergegangenen 12 Stunden nicht benützt wurde.
2. Versichern Sie sich, dass das Netzkabel (11) nicht an der Steckdose angesteckt ist.
3. Entfernen Sie den Wassertank (9).
4. Öffnen Sie den Heizkesselverschluss (6) in der Mitte der Ablagefläche (7) mit dem mitgelieferten Spezialschlüssel, in dem Sie ihn gegen den Uhrzeigersinn drehen.
5. Sobald der Verschluss (6) entfernt ist, drehen Sie das Gerät auf den Kopf, bis das gesamte Wasser und der Kalk entfernt sind. Spülen Sie den Kessel ein bis zwei-

mal mit normalem Leitungswasser.

- Schrauben Sie den Heizkesselverschluss (6) mit dem Spezialschlüssel im Uhrzeigersinn wieder zu. Montieren Sie den Wassertank (9) wieder in seiner Position.

## ENTKALKEN

---

- Versichern Sie sich, dass das Gerät abgekühlt ist und in den vorhergegangenen 12 Stunden nicht benützt wurde.
- Versichern Sie sich, dass das Netzkabel (11) nicht an der Steckdose angesteckt ist.
- Entfernen Sie den Wassertank (9).
- Öffnen Sie den Heizkesselverschluss (6) in der Mitte der Ablagefläche (7) mit dem mitgelieferten Spezialschlüssel, in dem Sie ihn gegen den Uhrzeigersinn drehen.
- Sobald der Verschluss (6) entfernt ist, drehen Sie das Gerät auf den Kopf, bis das gesamte Wasser und der Kalk entfernt sind.
- Entkalkungsmittel für Bügelsysteme (über Eudora-Kundendienst erhältlich) nach Angaben auf der Verpackung anwenden.



**ACHTUNG! SCHALTEN SIE DAS GERÄT WÄHREND DIESES VORGANGS NICHT EIN!  
Bei Nichtbeachtung erlöschen sämtliche Garantieansprüche.**

- Schrauben Sie den Heizkesselverschluss (6) mit dem Spezialschlüssel im Uhrzeigersinn wieder zu. Montieren Sie den Wassertank (9) wieder in seiner Position.  
Zur Wiederbefüllung des Wassertanks lesen Sie den vorstehenden Abschnitt „BÜGELN MIT DAMPF.“

Wenn Sie die Dampfstation nach der Wartung zum ersten Mal benützen, wird die rote Kontrolllampe (4) aufleuchten. Dies ist völlig normal und zeigt nur an, dass das Wasser vom Tank in den Heizkessel gepumpt wird. Warten Sie einige Minuten bis die Lampe erlischt und das Gerät wird wieder wie üblich funktionieren, wenn der Boiler seine optimale Füllmenge erreicht hat.

## HILFREICHE HINWEISE

---

- ⇒ Leeren Sie den Wassertank (9), wenn Sie mit dem Bügeln fertig sind.
- ⇒ Stellen Sie das Bügeleisen immer auf der Ablagefläche (7) auf der Geräteoberseite ab.
- ⇒ Passen Sie gut auf, dass das Bügeleisen keine Kondensationsrückstände aufweist, wenn doch, benützen Sie einen feuchten Lappen zur Reinigung.
- ⇒ Ordnen Sie die Bügelwäsche nach der notwendigen Bügeltemperatur – beginnen Sie mit der niedrigsten.
- ⇒ Benützen Sie das Bügeleisen nicht auf Reißverschlüssen, Haken, etc.
- ⇒ Extrazubehör:

Antihafbeschichtete Bügelsohle für empfindliche Materialien wie Nylon, Seide, usw. Verhindert vorwiegend bei schwarzem Bügelgut den Glanzeffekt.

**Montieren Sie die Bügelsohle bevor Sie das Gerät einschalten - Verbrennungsgefahr!**



## **TECHNISCHE DATEN**

---

Totale Heizleistung:	2100 W
Leistung Heizkessel:	1300 W
Leistung Bügeleisen:	800 W
Spannung:	230 Volt
Dampfdruck:	4,0 bar / 400 kPa

# EUDORA

## Garantiebedingungen

**gültig ab 1.7.2006**

Die EUDORA - Garantie wird für alle EUDORA Geräte geleistet, welche das Originalleistungsschild mit Gerätenummer aufweisen.

Ohne die gesetzliche Gewährleistung einzuschränken, geben wir - abgesehen von den unter 2. Angeführten Fällen - 2 Jahre Garantie ab Kaufdatum (Nachweis ist der Kaufbeleg).

1. Für Mängel haften wir in der Weise, daß diejenigen Teile ausgebessert oder nach unserer Wahl neu ersetzt werden, die wegen fehlerhafter Bauart oder mangelhafter Ausführung der Lieferung innerhalb der Garantiezeit unbrauchbar werden. Es steht uns darüber hinaus frei, mangelhafte Geräte gegen gleichwertige mangelfreie Geräte unserer Marke auszutauschen, falls die Mängelbehebung wirtschaftlich nicht vertretbar ist.
2. Bei gewerblicher Nutzung oder bei Gemeinschaftsnutzung durch mehrere Haushalte beträgt die Garantie 12 Monate.
3. Durch Garantieleistungen verlängert sich die zugesagte Garantiefrist nicht.
4. Die Mängel sind unverzüglich unter Anführung der Gerätenummer bei EUDORA ARDO Hausgeräte GmbH bzw. bei einer von EUDORA autorisierten Kundendienststelle anzuzeigen. Die Behebung einer Garantieleistung erfolgt bei sperrigen Geräten vor Ort durch den EUDORA Vertragskundendienst bzw. einer von EUDORA autorisierten Kundendienststelle. Kleingeräte sind zur Fehlerbehebung an EUDORA SOBA Vertriebs GmbH bzw. an eine von EUDORA autorisierte Kundendienststelle zu senden.
5. Für Schäden infolge mangelhafter Wartung, unsachgemäßer Benützung, Missachtung der Bedienungsanleitung, Fremdreparaturen, Benützung von nicht originalen Ersatz- und Zubehöerteilen oder außerhalb der normalen Betriebsbedingungen liegender Umstände, wird keine Garantie übernommen. Ebenfalls wird keine Garantie übernommen bei abnormalen, besonders erschwerten oder elektrotechnisch nicht einwandfreien Voraussetzungen für einen ordnungsgemäßen Betrieb des Gerätes.
6. Garantiereparaturen dürfen nur vom EUDORA Vertragskundendienst bzw. von durch EUDORA autorisierten Kundendienststellen durchgeführt werden.
7. Für Ersatzteile beträgt die Garantiezeit bei bestimmungsgemäßer Verwendung 6 Monate.
8. Die Mängelhaftung umfasst in allen Fällen nur die Beseitigung des von uns zu vertretenden Mangels und schließt darüber hinausgehende Ansprüche des Besitzers, soweit eine Haftung nicht zwingend gesetzlich angeordnet ist, aus.
9. Die Garantieleistungen werden nur in jenem Land, in dem das Gerät gekauft wurde, erbracht.

**EUDORA ARDO Hausgeräte GmbH**

Pfarrgasse 52

A-1230 Wien

Tel.: 01/610 48-600

**EUDORA-Kundendienst:**

**EUDORA SOBA Vertriebs GmbH**

Gunskirchener Strasse 19, A-4600 Wels

Tel.: 07242/485-0, Fax.: 07242/56610

e-mail: [kd@eudorasoba.at](mailto:kd@eudorasoba.at)

[www.eudorasoba.at](http://www.eudorasoba.at)