

# **SOBA**



**XC510**

**KLIMAGERÄT/LUFTENTFEUCHTER (MIT FERNBEDIENUNG)  
GEBRAUCHSANLEITUNG**

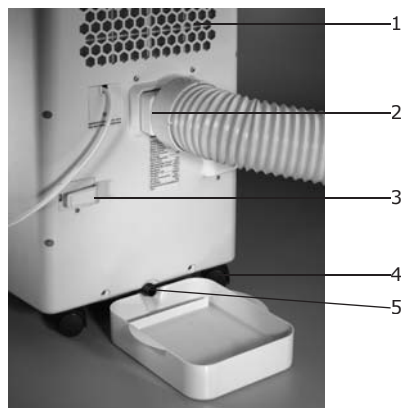
## ENERGIESPARTIPPS

- Ein verstopfter Filter oder ein zu nah an einer Wand bzw. einem Gegenstand platziertes Klimagerät reduziert die Luftzirkulation und kann zu einem bis zu 6% höheren Stromverbrauch führen.
- Häufiges Öffnen der Türen im Raum vermeiden.
- Jede Person, die sich im Raum aufhält, produziert rund 100 bis 150 Watt Wärme. Je mehr Personen sich also in einem Raum befinden, desto geringer ist die Kühlwirkung des Geräts.
- Um eine optimale Kühlung zu erreichen, raten wir Türen und Fenster zu schliessen und auch Flächen und Wände zu beachten, die von der Sonne beschienen werden. Es wird empfohlen, die Fenster- bzw. Rollläden teilweise zu schliessen.

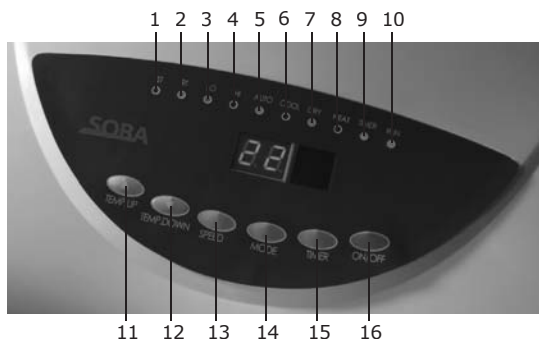
## GERÄTEANGABEN

Kühlleistung	10'000 BTU/Std.
Heizleistung	10'500 BTU/Std.
Stromverbrauch	1000/1050 W
Kältemittel	R-407C
Entfeuchtungsleistung	1 Liter/Std. (24 Liter/Tag)
Luftumsatz	360 m <sup>3</sup> /Std.
Einsatzbereich	16°-32° C
Stromspannung/Stromfrequenz	230V/50 Hz
Geräteabmessungen (B x H x T)	38,5 cm x 75 cm x 37,7 cm
Gewicht	Nettogewicht: 32 kg Bruttogewicht: 34 kg
Länge Abluftschlauch	36,20 cm (zusammengestossen) Ausziehbar bis 1,5 m
Durchmesser Abluftschlauch	11 cm (4,25")
Fassungsvermögen Kondenswasserbehälter	2 Liter

### GERÄTETEILE



Vorderseite	Rückseite
1. Bedienfeld	1. Luftfilter
2. Verstellbare senkrechte/waagrechte Luftaustrittslamellen	2. Abluft-Austrittsöffnung
3. Praktische Griffe	3. Kabelhalterungen
4. Rollen für hohe Mobilität	4. Rollen
	5. Abflusshahn



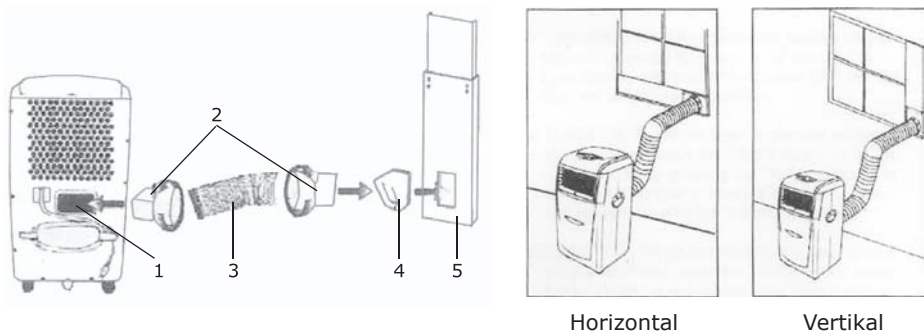
LED-Anzeigen	Tasten
1. Temperaturänderungsanzeige	11. Temperatur ERHÖHEN
2. Raumtemperatur	12. Temperatur SENKEN
3. Tiefe Ventilator-drehzahl	13. Wähltaste Ventilator-drehzahl Kühlfunktion
4. Hohe Ventilator-drehzahl	14. Funktionswahl
5. "Auto"-Funktion	15. Timereinstellung
6. "A/C"-Funktion (Kühlfunktion)	16. Gerät EIN/AUS
7. Entfeuchtungsfunktion	
8. Heizfunktion	
9. Timer ON	
10. Gerät EIN	

## INSTALLATION ABLUFT-KIT

### Fensterinstallation

1. Abluft-Austrittsöffnung
2. Schlauchanschlüsse (2)
3. Abluftschlauch
4. Verbindungselement zu Schlauchanschluss/Fenstereinsatz
5. Verstellbarer Fenstereinsatz (optional)

Verstellbarer Fenstereinsatz (Option) verstellbar von 72,14 cm bis 107,95 cm.  
Horizontal oder vertikal einsetzbar.

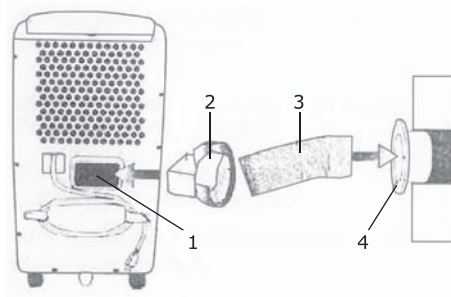


**Anmerkung:** Beim Entfeuchten muss der Abluftschlauch nicht angeschlossen werden.

1. Den Fenstereinsatz, die beiden Schlauchanschlüsse, den Abluftschlauch und das Schlauchanschluss/Fenstereinsatz-Verbindungselement der Zubehörbox entnehmen.
2. Das Fenster, an das der Abluftschlauch angeschlossen werden soll, ausmessen und den Fenstereinsatz an die Fenstergröße anpassen. Falls das Fenster zu breit oder zu hoch ist, einige Stücke Styropor zurechtschneiden und damit die freien Stellen an den Ecken des Fenstereinsatzes abdichten.
3. Das Verbindungselement, das das Schlauchende mit dem Fenstereinsatz verbindet, wie abgebildet in den Fenstereinsatz einfügen.
4. Die beiden Schlauchanschlüsse an den Enden des Abluftschlauchs befestigen. Zu diesem Zweck beide Schlauchenden etwas in die Länge ziehen (Schlauchrippen gehen auseinander) und die Schlauchanschlüsse anschliessend eindrehen.
5. Ein Schlauchanschluss bei der Abluft-Austrittsöffnung einstecken. Anschliessend den anderen Schlauchanschluss in den Fenstereinsatz einstecken.

### Wandinstallation

1. Abluft-Austrittsöffnung
2. Schlauchanschluss
3. Abluftschlauch
4. Wandadapter



**Anmerkung:** Der Wandadapter wird an der Innenwand montiert.

1. Eine 11,43 cm grosse runde Öffnung vorbereiten, die mindestens 40,64 cm über dem Boden liegt. Aus Sicherheitsgründen, und damit keine stützenden Wandelemente bzw. elektrischen Leitungen beschädigt werden, sollte bei der Wahl der Stelle, an der die Öffnung angebracht wird, ein Fachmann (Maurer, Schreiner, Elektriker) beigezogen werden.
2. Den Wandadapter an die 11,43 cm grosse runde Öffnung halten und die Bohrstellen für die Schrauben markieren.
3. Den Wandadapter wieder entfernen und bei den Markierungen 4 Löcher mit einem Durchmesser von 4,7625 mm (3/16 Inch) bohren.
4. Ein 15,24 cm langes PVC-Rohr (10,16 cm Durchmesser/nicht im Lieferumfang enthalten) für die Abluft in die Wand einführen.

**Anmerkung:** Um zu verhindern, dass Vögel, Insekten oder andere Tiere sich im PVC-Rohr einnisten, die Rohröffnung aussen mit einem feinmaschigen Gitternetz abdecken. Evtl. einen Witterungsschutz anbringen.

5. Den Wandadapter mit vier Schrauben an die Wand schrauben.
6. Den Abluftschlauch im Uhrzeigersinn in den Wandadapter eindrehen, bis er fest sitzt.
7. Wenn das Gerät nicht verwendet wird, den Abluftschlauch aus dem Wandadapter herausdrehen und den Deckel des Wandadapters einsetzen.

**Anmerkung:** Der Hersteller stellt Ihnen lediglich die Anleitungen für die Montage innerhalb des Hauses zur Verfügung. Montagen an der Aussenwand sind hingegen in der Verantwortung des Kunden.

**Anmerkung:** Die Abluft dieses Geräts kann auch durch die Raumdecke geführt werden. Bitte wenden Sie sich für diese Installation an einen Klimafachmann.

Der Abluftschlauch lässt sich nötigenfalls ausziehen, jedoch höchstens auf 1,5 m. Wenn Sie ihn verlängern wollen und dazu ein maximal 1,5 m langes handelsübliches PVC-Rohr von 10,16 cm Durchmesser verwenden, muss der flexible Abluftschlauch in der Hälfte durchgeschnitten und das PVC-Rohr mit Klebeband zwischen die beiden Hälften geklebt werden. Die Gesamtlänge darf 3 m nicht überschreiten. Auch Isolierband kann für das Verbinden der Rohre verwendet werden. Verwenden Sie zur VERLÄNGERUNG DES ABLUFTSCHLAUCHES keine Aluminiumrohre.

## BEDIENUNGSANLEITUNG UND FUNKTIONEN

Das Klimagerät an eine für 230V/50Hz und mindestens 10 Ampere ausgelegte Steckdose anschliessen.

Für die Erzeugung gekühlter Luft ist der Kompressor unentbehrlich. Er verfügt über eine Überhitzungsvorrichtung, die sein Einschalten um drei Minuten verzögert.

Um zu verhindern, dass der Kompressor überhitzt oder gefriert, funktioniert er ausserdem nur bei einer Zimmertemperatur zwischen 16° C und 32° C.

### Die Funktionen der Sensortasten und LED-Anzeigen



**ON/OFF-Taste:** Zum Ein- und Ausschalten des Geräts diese Taste drücken.

**Taste "Temperature UP":** Taste drücken, um die Temperatureinstellung des Thermostats zu erhöhen (nur in der Kühlfunktion).

**Taste "Temperature DOWN":** Taste drücken, um die Temperatureinstellung des Thermostats zu senken (nur in der Kühlfunktion).

**Taste "SPEED":** Taste drücken, um zwischen tiefer (LO) und hoher (HI) Ventilatorumdrehzahl zu wählen.

**Taste "MODE":** Zur Wahl der Funktionen "AUTO", "COOL", "DRY" oder "FAN". Wählen Sie AUTO, damit die vom Hersteller voreingestellte Thermostattemperatur aktiviert wird (s. Nr. 11). Wählen Sie die COOL-Funktion, um den Thermostat Ihren Wünschen gemäss einzustellen.

**Taste "Timer":** Taste drücken, bis die gewünschte Dauer in der LCD-Anzeige erscheint (1 bis 12 Stunden). Der Timer kann sowohl zum Ein- als auch zum Ausschalten des Geräts verwendet werden.

**TIMER ON:** Einstellen der Zeitschaltuhr, damit das Gerät zu einem späteren Zeitpunkt einschaltet. Die TIMER-Taste drücken, wenn das Gerät ausgeschaltet ist. Die TIMER-Taste gedrückt halten, bis die gewünschte Stundenzahl angezeigt wird. Das Gerät wird eingeschaltet, sobald die eingestellte Zeit verstrichen ist.

**TIMER OFF:** Einstellen der Zeitschaltuhr, damit das Gerät zu einem späteren Zeitpunkt ausschaltet. Die TIMER-Taste drücken, wenn das Gerät eingeschaltet ist. Die TIMER-Taste gedrückt halten, bis die gewünschte Stundenzahl angezeigt wird. Das Gerät wird ausgeschaltet, sobald die eingestellte Zeit verstrichen ist.

**Anmerkung:** Die Schlaffunktion ist so programmiert, dass die Temperatur nur in den ersten zwei Stunden abgesenkt wird. Dann steigt die Temperatur des Thermostats und damit auch die Raumtemperatur automatisch schrittweise um 1° C je Stunde. Sobald die eingestellte Zeit verstrichen ist, wird das Gerät automatisch ausgeschaltet.

**LED-ANZEIGE "ST":** Leuchtet, wenn die "Temperature-UP- oder "Temperature-DOWN"-Taste gedrückt wird. Die LCD-Anzeige zeigt die veränderte Thermostattemperatur an.

**LED-ANZEIGE "RT" (RAUMTEMPERATUR):** Leuchtet, wenn die LCD-Anzeige die aktuelle Raumtemperatur anzeigt.

**LED-Anzeige "LO"** leuchtet, wenn die tiefe Ventilatorzahl gewählt wurde.

**LED-Anzeige "HI"** leuchtet, wenn die hohe Ventilatorzahl gewählt wurde.

**LED-ANZEIGE "AUTO":** Leuchtet, wenn AUTO MODE (Herstellereinstellung) gewählt wurde. Liegt die Raumtemperatur über 25° C, arbeitet das Gerät in der Kühlfunktion. Liegt die Raumtemperatur zwischen 20° C und 25° C, arbeitet das Gerät in der Ventilationsfunktion. Liegt die Raumtemperatur unter 20° C, arbeitet das Gerät in der Heizfunktion.

**LED-ANZEIGE "A/C":** Leuchtet, wenn die Kühlfunktion gewählt wurde.

**LED-ANZEIGE "DRY":** Leuchtet, wenn die Entfeuchtungsfunktion gewählt wurde.

**LED-ANZEIGE "HEAT":** Leuchtet, wenn die Heizfunktion ausgewählt wurde.

**LED-ANZEIGE "TIMER":** Leuchtet, wenn die Timer-Funktion aktiviert wurde.

**LED-ANZEIGE "RUN":** Leuchtet, wenn das Gerät eingeschaltet ist. Die Anzeige beginnt zu blinken, das Gerät piepst und schaltet sich aus, wenn der Kondenswasserbehälter voll ist und das Gerät kein Kondenswasser mehr abgeben kann. Die Anzeige blinkt so lange und das Gerät lässt sich nicht starten, bis das Kondenswasser abgelassen wird. Bitte beachten Sie dazu das Kapitel "Reinigen des Geräts".

**Anmerkung:** Das Gerät verfügt über eine Kompressor-Verzögerungsschaltung von 3 Minuten. Deshalb kann es nach dem Einschalten des Geräts oder bei der Änderung der Funktion bis zu drei Minuten dauern, bis der Kompressor einschaltet.

Das Gerät verfügt zudem über eine Gefrierschutz-Funktion. Wird bei tiefen Temperaturen geheizt, kann es vorkommen, dass das Gerät während einiger Zeit nicht heizt, da sich das Gerät zuerst entfrostat. In diesem Fall warten, bis der Heizvorgang wieder einsetzt. Weil das Gerät zuerst aufgewärmt werden muss, arbeitet der Ventilator während 15-20 Sekunden nicht, wenn Sie die Heizfunktion einschalten.

## VORBEREITUNG

1. Den Deckel auf der Rückseite der Fernbedienung entfernen.
2. Zwei Batterien vom Typ AAA einlegen (nicht im Lieferumfang inbegriffen)
3. Das Netzkabel des Geräts an das Stromnetz anschliessen.
4. Zur Übermittlung von Signalen Fernbedienung stets auf das Gerät richten.
5. Zwischen Fernbedienung und Gerät darf sich kein optisches Hindernis befinden.
6. Die Maximaldistanz, bis zu der ein Signal noch empfangen werden kann, beträgt 7,9 m.
7. Falls die Fernbedienung für längerer Zeit nicht gebraucht wird, Batterien entfernen.

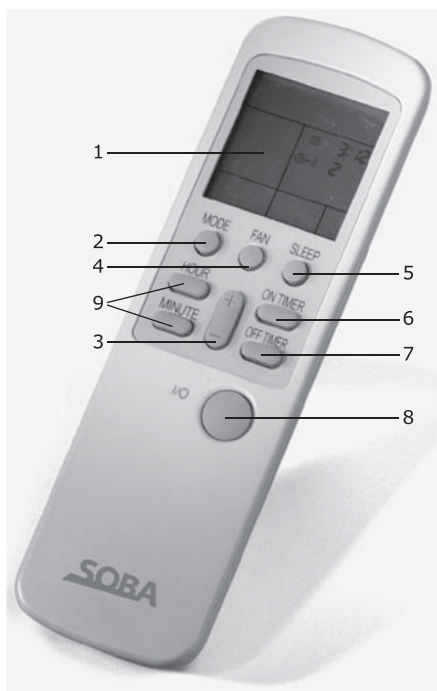
**Ein Funktionswechsel wird normalerweise mit einem Piepston angezeigt.**

### Anmerkung:

- Die Fernbedienung nicht übermässig beanspruchen.
- Die Fernbedienung nicht der direkten Sonnenbestrahlung aussetzen oder neben einen Heizkörper oder eine andere Wärmequelle legen.
- Keine wieder aufladbaren Batterien verwenden, da sich diese bezüglich Form, Grösse und Leistung von den Standardbatterien unterscheiden.
- Beim Ersetzen der Batterien darauf achten, dass wieder der gleiche Typ eingesetzt wird.

### Funktionen der Fernbedienung

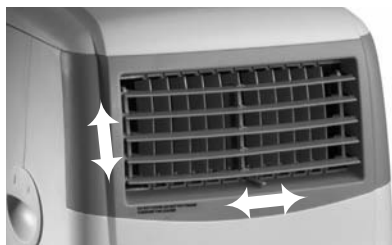
1. LCD-Anzeige
2. Funktions-Wähltaste: Drücken Sie diese Taste zur Auswahl der Funktionen "AUTO", "COOL", "DRY" oder "FAN".
3. Wähltaste "Temperature UP"/ "Temperature DOWN": Drücken Sie "+", um die Temperatur zu erhöhen. Drücken Sie "-", um die Temperatur zu senken.
4. Wähltaste "SPEED": Drücken Sie diese Wähltaste, um die Ventilatorzahl einzustellen. Die Ventilatorzahl kann in der DRY-Funktion nicht verändert werden.
5. Wähltaste "SLEEP": Zum Einschalten der Schlaffunktion Taste einmal drücken. Zum Ausschalten der Schlaffunktion Taste zweimal drücken.





6. "ON Timer"-Taste: Timer ON-Funktion folgendermassen einschalten: Die Fernbedienung ist ausgeschaltet. Das Display zeigt keine Zeitangabe. "ON Timer"-Taste drücken. > "ON Timer"-Signal blinkt. > "Hour"- und "Minute"-Taste drücken, bis die gewünschte Zeitdauer erscheint. > "ON Timer"-Taste drücken, um gewünschte Zeit zu speichern > Anzeige "ON Timer" blinkt nicht mehr. Erneutes Drücken der "ON Timer"-Taste löscht die "ON Timer"-Eingabe.
7. "OFF Timer"-Taste: Timer OFF-Funktion folgendermassen einschalten: Die Fernbedienung ist eingeschaltet. Das Display zeigt keine Zeitangabe. "OFF Timer"-Taste drücken. > "OFF Timer"-Signal blinkt auf der Anzeige. > "Hour"- und "Minute"-Taste drücken, bis gewünschte Zeitdauer angezeigt wird. > "OFF Timer"-Taste drücken, um gewünschte Zeitdauer zu speichern > Anzeige "OFF Timer" blinkt nicht mehr. Erneutes Drücken der "OFF Timer"-Taste löscht die "OFF Timer"-Eingabe.
8. "ON/OFF"-Taste: Mit dieser Taste wird die Fernbedienung ein- bzw. ausgeschaltet. Wird die Fernbedienung eingeschaltet, wird die zuletzt gespeicherte Eingabe angezeigt.
9. "Hour"- und "Minute"-Taste: Wenn die "ON Timer"- oder "OFF Timer"-Anzeige auf dem Display blinkt, "Hour"- oder "Minute"-Taste drücken, um die gewünschte Zeitdauer einzugeben.

## EINSTELLEN DER LUFTAUSTRITTSLAMELLEN



Um den Luftstrom zu lenken, können die horizontalen Luftaustrittslamellen sorgfältig nach oben und unten in die gewünschte Position bewegt werden.

Die vertikalen Luftaustrittslamellen lassen sich mit dem Hebel, der sich unter den Lamellen befindet, nach links oder nach rechts bewegen.

## SYSTEM ZUR BESEITUNG DES KONDENSWASSERS

Während des Kühlvorgangs wird der Raumluft Feuchtigkeit entzogen. Das Wasser aus diesem Entfeuchtungsprozess wird in einem Behälter gesammelt. Im Normalfall verdunstet es mit der Abluft. Bei extrem feuchten Bedingungen kann es jedoch dazu kommen, dass der Kondenswasserbehälter voll wird. In diesem Fall leuchtet die Alarm-Anzeige auf und das Klimagerät schaltet automatisch ab.

## REINIGEN DES GERÄTS

Gerät vor der Reinigung ausschalten und vom Stromnetz trennen. Das Gerät aus Sicherheitsgründen nie mit dem Schlauch abspritzen oder mit einem triefnassen Schwamm bzw. Lappen abreiben.

### Reinigen der Aussenflächen

Reinigen Sie das Klimagerät mit einem feuchten Schwamm und trocknen Sie es anschliessend mit einem sauberen weichen Lappen.

Zur Reinigung nie Alkohol oder Lösungsmittel enthaltende Produkte verwenden.

### Luftfilter

Der Luftfilter befindet sich an der Rückseite des Geräts und filtert den in der Luft enthaltenen Staub aus. Um zu verhindern, dass Staub das Gerät verstopft, muss der Luftfilter stets eingesetzt sein.

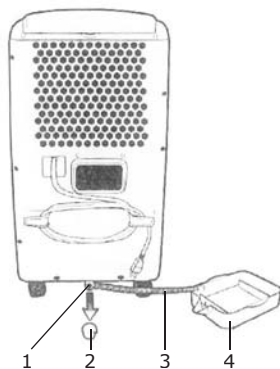
- Staubansammlungen reduzieren die Wirksamkeit des Klimageräts. Der Luftfilter muss deshalb alle zwei Wochen gereinigt werden. Wird das Gerät in staubiger Umgebung verwendet, muss die Reinigung öfter geschehen.
- Verstopfte Filter führen zu schlechterer Kühlung.
- Luftfilter aus dem Gerät nehmen: In die Kerbe greifen (am oberen Rand des Luftfilterrahmens) und Luftfilter herausziehen.
- Den Luftfilter mit einem Staubsauger reinigen. Stark verschmutzte Filter können mit warmem Wasser (nie heissem Seifenwasser) gereinigt werden. Sicherstellen, dass der Luftfilter vollständig trocken ist, bevor Sie ihn wieder ins Gerät einsetzen.
- Den Filter nicht biegen.

**Anmerkung:** Der Filter enthält einen zusätzlichen Kohlefilter, der Fäulnis- und Rauchgeruch beseitigt. Den Kohlefilter durch Schieben entfernen, bevor der Luftfilter gewaschen wird.

## EINLAGERUNG

Am Ende der Sommers oder wenn Sie das Gerät für längere Zeit nicht mehr benutzen, empfehlen wir folgende Schritte:

1. Abfluss
2. Abflussstöpsel
3. Abflussschlauch
4. Kondenswasserbehälter



- Kondenswasser durch den Abfluss aus dem Gerät abfließen lassen.
- Gerät während 3 bis 4 Stunden in der Fan-Funktion (Ventilieren) laufen lassen. Dadurch wird das Gerät innen gründlich getrocknet.
- Gerät vom Stromnetz trennen. Netzkabel um die beiden Kabelhalterungen an der Rückseite des Geräts wickeln.
- Gerät reinigen und vor Staub geschützt in der Originalverpackung einlagern.
- Gerät stehend und an einem kühlen, trockenen vor Sonneneinstrahlung geschützten Ort einlagern.

## BEHEBEN VON STÖRUNGEN

Falls das Klimagerät nicht funktioniert, ist dies meist auf ein kleineres Problem zurückzuführen, das vom Benutzer selbst gelöst werden kann. Bitte prüfen Sie die nachstehenden Punkte, bevor Sie den Kundendienst anrufen:

<b>Problem</b>	<b>Mögliche Ursachen</b>	<b>Lösung</b>
Das Klimagerät/ Entfeuchtungsgerät funktioniert nicht.	Der Stecker ist nicht richtig in die Steckdose eingeführt.  Ungenügende Absicherung.  Kondenswasserbehälter ist voll und Alarmleuchte leuchtet.	Das Gerät korrekt anschlies- sen.  Überprüfen der Sicherungen (mind. 10 A). Kondenswasser ablassen.
Klimagerät schaltet ab.	Abluftschlauch zu lang oder geknickt.  Gerät steht zu nah an einer Wand oder bei einem Gegenstand.  Gerät ist bedeckt.  "Timer OFF"-Funktion wurde aktiviert. Raumtemperatur liegt nicht zwischen 16° C und 32° C.	Abluftrohr darf höchstens mit einem 1,5 m langen PVC-Rohr von 10,16 cm Durchmesser auf eine Maximallänge von 3 m verlängert werden. Abstand zwischen Gerät und Wand bzw. anderen Gegenständen muss mindestens 45 cm betragen. Das Gerät überhitzt, wenn die Abluft nicht vollständig austreten kann. "ON/OFF"-Taste drücken, um das Gerät einzuschalten. Gerät erneut einschalten, wenn die Raumtemperatur zwischen 16°C und 32°C liegt.

Die LED-Anzeige RUN blinkt und ein Alarmsignal ertönt.	Der Kondenswasserbehälter ist voll. Das Gerät kann kein Kondenswasser mehr abgeben. Das Sicherheitssystem schaltet das Gerät aus, damit der Kondenswasserbehälter nicht überfließt.	Gerät über den Abfluss an der Geräterückseite entleeren.
DIE LED-Anzeige zeigt an, dass das Gerät eingeschaltet wurde. Das Gerät arbeitet jedoch nicht.	Die Funktion "Timer ON" ist aktiviert.	Das ist normal. "ON/OFF"-Taste drücken und das Gerät einschalten. Anschliessend "Timer ON"-Funktion deaktivieren.
Meldung "E1" erscheint auf dem LCD-Display	Störung des Verdampfungs-Sensors	Autorisierte Servicestelle kontaktieren
Meldung "E2" erscheint auf dem LCD-Display	Störung Sensor Raumtemperatur	Autorisierte Servicestelle kontaktieren
Meldung "E5" erscheint auf dem LCD-Display	Störung Überhitzungsschutz	Autorisierte Servicestelle kontaktieren
Meldung "E7" erscheint auf dem LCD-Display	Kondenswasserbehälter ist voll	Wasserbehälter leeren. Gerät wird wieder einschalten, wenn der Wasserbehälter geleert ist.

## **GARANTIEBESTIMMUNGEN**

Die Garantiedauer beträgt 2 Jahre ab Lieferdatum an den Endverbraucher. Zur Inanspruchnahme von Garantieleistungen muss das defekte Gerät der offiziellen Kundendienststelle zusammen mit einem Verkaufsbeleg (Rechnungskopie oder Kassenbon) zugestellt werden. Die Garantie beinhaltet die Kosten für Material und Arbeit.

Die Garantie wird ausgeschlossen oder vorzeitig abgebrochen, wenn die Schäden auf folgende Ursachen zurückzuführen sind: Nutzung des Gerätes im gewerblichen Bereich, äussere Einflüsse, nicht fachgerechte Installation, Nichtbeachtung der Bedienungsanleitung oder Betriebsvorschriften, höhere Gewalt, unsachgemässer Gebrauch, Eingriffe von nicht autorisierten Stellen, sowie normaler Verschleiss. Ausgeschlossen sind ebenfalls Schäden, die auf Herunterfallen, Wasser oder den Betrieb mit falscher elektrischer Spannung zurückzuführen sind.

The logo for SOBA, featuring the word "SOBA" in a bold, black, sans-serif font. The letters are slightly shadowed, giving a 3D effect. The letters are set against a white background.

Kundendienst Österreich:

EUDORA SOBA Vertriebs GmbH  
Gunskirchener Strasse 19  
A-4600 Wels  
[www.eudorasoba.at](http://www.eudorasoba.at)

Telefon (07242) 485-0  
Telefax Verkauf (07242) 29068  
Telefax Kundendienst (07242) 56610

**Hauptsitz:**

**SOBA International Trading AG**  
**Lättichstrasse 6**  
**Postfach 514**  
**CH-6341 Baar**  
**[www.sobabaar.com](http://www.sobabaar.com)**

**Telefon 041-769 70 70**  
**Telefax 041-769 70 71**