

SOBA

NT610

UNIVERSALWÄRMER GEBRAUCHSANLEITUNG

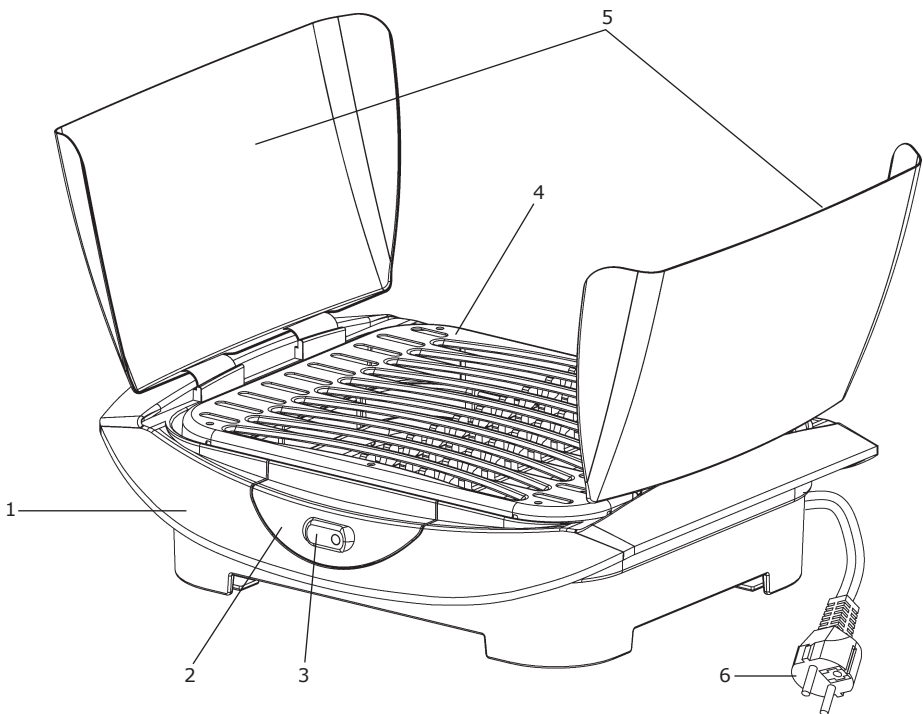


BEDIENUNGSANLEITUNG

Sehr geehrte Kundin, sehr geehrter Kunde

Wir gratulieren Ihnen zum Kauf des SOBA Universalwärmers NT610.

Bitte lesen Sie diese Anleitung vor der ersten Inbetriebnahme. Sie finden darin viele nützliche Informationen.



ALLGEMEINE BESCHREIBUNG

1. Gehäuse
2. Heizelement
3. Ein-/Ausschalter
4. Tellerhalter
5. Abdeckungen
6. Zuleitung mit Stecker

WICHTIGE SICHERHEITSHINWEISE

Um Brände, elektrische Stromschläge und Unfälle sowie Verletzungen zu vermeiden, müssen bei der Verwendung elektrischer Geräte stets die nachfolgenden grundlegenden Sicherheitsmassnahmen befolgt werden:

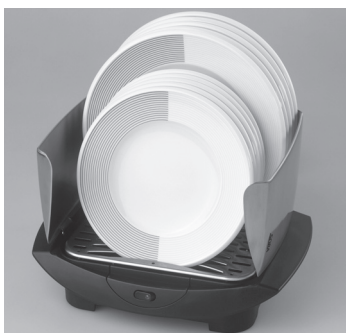
- Lesen Sie diese Anleitung vor dem Gebrauch vollständig durch.
- Das Gerät ist nur für den Gebrauch in Haushalten bestimmt. Verwenden Sie den Universalwärmer nur für den vorgesehenen Zweck.
- Gerät nicht im Freien verwenden.
- Vergewissern Sie sich, dass die Nennspannung auf dem Typenschild mit der Netzspannung der Steckdose übereinstimmt. Stecker durch eine Fachperson auswechseln lassen, sollte er nicht mit Ihrer Steckdose übereinstimmen. Verwenden Sie das Gerät nur mit dem richtigen Stecker.
- Der Tellerwärmer wird heiß, sobald er in Betrieb ist. Vermeiden Sie das Berühren von heissen Oberflächen und Metallteilen.
- Um Brandgefahr, die Gefahr eines Stromschlages und mögliche Verletzungen zu vermeiden, Kabel, Stecker oder Gerät nie in Wasser oder andere Flüssigkeiten tauchen.
- Kinder dürfen dieses Gerät nur unter Aufsicht eines Erwachsenen benutzen.
- Das Gerät bei Nichtgebrauch und vor jeder Reinigung vom Stromnetz trennen. Stellen Sie sicher, dass der Universalwärmer genügend abgekühlt ist, bevor Sie ihn reinigen und Teile einsetzen oder entfernen.
- Das Gerät niemals mit beschädigtem Netzkabel oder Stecker verwenden. Beschädigtes Gerät nie benutzen!
- Beschädigte oder nicht mehr einwandfrei funktionierende Geräte dem autorisierten Kundendienst zur Überprüfung oder Reparatur zustellen.
- Die Verwendung von nicht ausdrücklich empfohlenem Zubehör oder Zusätze können zu Gefahr oder Verletzungen resp. zu Unfällen führen.
- Gerät nicht in Wasser tauchen.
- Das Netzkabel nicht über die Arbeitsfläche herabhängen oder heisse Flächen berühren lassen.
- Das Gerät nicht auf oder neben einem heissen Gas- oder Elektro-Ofen aufstellen.
- Das Gerät muss fern von Vorhängen oder anderen entflammabaren Materialien gelagert werden, da sonst Brandgefahr besteht.
- Versuchen Sie nicht Teile aus dem Gerät zu entfernen, die nicht abnehmbar sind, oder zusätzliche Teile am Gerät zu montieren, um die Gefahr eines Stromschlages zu vermeiden. Ist das Gerätekabel oder das Gerät beschädigt, muss die Anwendung unmittelbar eingestellt und das Gerät vom autorisierten Kundendienst repariert werden.
- Reparaturen dürfen nur durch den autorisierten Kundendienst durchgeführt werden.

Bewahren Sie diese Gebrauchsanleitung sorgfältig auf.

Wichtig: Haben Sie den Abschnitt "Wichtige Sicherheitshinweise" gelesen?

INBETRIEBNAHME

1. Der Tellerhalter fasst 10 Teller mit einem Durchmesser von bis zu 33 cm.
2. Die beiden Deckel (5) öffnen. Bei grossen Tellern empfiehlt es sich, die Deckel abzunehmen.
3. Teller in die Schlitze des Tellerhalters stellen.
4. Je nach Tellergrösse Deckel einsetzen. Mit der Textilhaube Teller und Deckel bedecken. Die Haube mit Klettverschluss ist sehr einfach in der Anwendung.
5. Kippschalter (3) auf Position ON drücken. Kontrolllampe leuchtet auf. Der Universalwärmer beginnt mit dem Aufwärmen der Teller.
6. Die Aufwärmzeit beträgt ca. 20 Minuten.
7. Sobald die Teller genügend heiss sind, den Kippschalter (3) auf die Position OFF bringen und den Gerätestecker ziehen. Zum Anfassen der heissen Teller ev. Topflappen benützen.



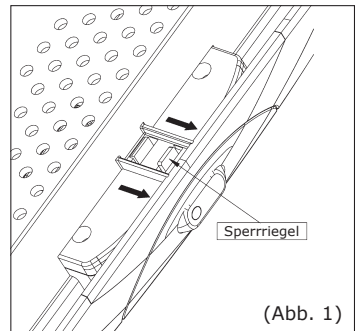
VERSCHIEDENE EINSATZMÖGLICHKEITEN

Der Universalwärmer dient als Tellerwärmer und als Warmhalteplatte z.B. auf dem Tisch. Er ist ideal zum Warmhalten von Speisen aller Art. Auch Gipfeli, Brötchen und Pastetli werden aufgewärmt und warm gehalten.



REINIGUNG UND PFLEGE

1. Vergewissern Sie sich vor der Reinigung des Gerätes, dass der Netzstecker gezogen wurde und das Gerät genügend abgekühlt ist.
2. Der Universalwärmer ist komplett zerlegbar, die Reinigung ist deshalb sehr einfach.
3. Öffnen und entfernen Sie zuerst die Deckel (5) und erst anschliessend den Tellerhalter (4).
4. Aktivieren Sie den Sperrriegel, indem Sie ihn mit den Fingern vorschieben, um das Heizelement (2) zu entriegeln und zu entfernen. (Abb. 1)
5. Reinigen Sie alle Teile mit einem weichen feuchten Tuch.
6. Die Textilhaube lässt sich mit 40° C waschen.



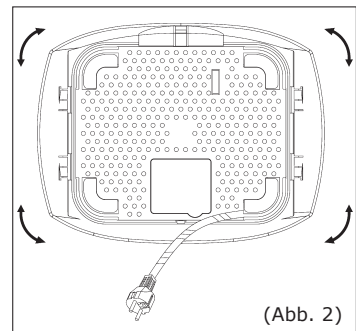
(Abb. 1)

AUFBEWAHREN

1. Das Netzkabel an der dafür vorgesehenen Vorrichtung unten am Gehäuse aufrollen. (Abb. 2)
2. Gerät bei Nichtgebrauch an einem trockenen Ort lagern.

TECHNISCHE DATEN

Spannung	230 Volt
Leistung	350 Watt
Fassungsvermögen	10 Teller, Ø bis zu 33 cm
Masse	L 34,5 x B 26 x H 9,5 cm



(Abb. 2)

>

GARANTIEBESTIMMUNGEN

Die Garantiedauer beträgt 2 Jahre ab Lieferdatum an den Endverbraucher. Zur Inanspruchnahme von Garantieleistungen muss das defekte Gerät der offiziellen Kundendienststelle zusammen mit einem Verkaufsbeleg (Rechnungskopie oder Kassenbon) zugestellt werden. Die Garantie beinhaltet die Kosten für Material und Arbeit.

Die Garantie wird ausgeschlossen oder vorzeitig abgebrochen, wenn die Schäden auf folgende Ursachen zurückzuführen sind: Nutzung des Gerätes im gewerblichen Bereich, äussere Einflüsse, nicht fachgerechte Installation, Nichtbeachtung der Bedienungsanleitung oder Betriebsvorschriften, höhere Gewalt, unsachgemässer Gebrauch, Eingriffe von nicht autorisierten Stellen, sowie normaler Verschleiss. Ausgeschlossen sind ebenfalls Schäden, die auf Herunterfallen, Wasser oder den Betrieb mit falscher elektrischer Spannung zurückzuführen sind.

Ländervertretungen / Kundendienstadressen: siehe letzte Seite

Kundendienst Schweiz:
Service après-vente suisse:
Servizio assistenza clienti:

KENWOOD SCHUMPF AG
Lättichstrasse 6
Postfach 351
CH-6341 Baar
www.kenwood.ch

Telefon 041-766 87 27
Telefax 041-761 77 48

Kundendienst Österreich:

EUDORA SOBA Vertriebs GmbH
Gunskirchener Strasse 19
A-4600 Wels
www.eudorasoba.at

Telefon (07242) 485-0
Telefax Verkauf (07242) 29068
Telefax Kundendienst (07242) 56610

Contact us for Customer Service addresses in other countries.

Information from SOBA International Trading AG.

Übrige Länder auf Anfrage. Auskunft erteilt SOBA International Trading AG.

Autres pays sur demande. Renseignements auprès de SOBA International Trading S.A.

Altri paesi su richiesta. Informazioni presso SOBA International Trading AG.

Druge dežele po povpraševanju. Informacije pri SOBA International S.A.

SOBA

Headquarters
Hauptsitz
Siège principal
Sede centrale
Glavni sedež

SOBA International Trading AG
Lättichstrasse 6
Postfach 514
CH-6341 Baar
www.sobabaar.com

Telefon 041-769 70 70
Telefax 041-769 70 71